

**Allgemeine  
bauaufsichtliche  
Zulassung/  
Allgemeine  
Bauartgenehmigung**

**Zulassungsstelle für Bauprodukte und Bauarten**

**Bautechnisches Prüfamt**

Eine vom Bund und den Ländern  
gemeinsam getragene Anstalt des öffentlichen Rechts

Mitglied der EOTA, der UEAtc und der WFTAO

Datum:

22.02.2021

Geschäftszeichen:

I 6-1.17.21-53/20

**Nummer:**

**Z-17.1-982**

**Geltungsdauer**

vom: **15. April 2020**

bis: **15. April 2025**

**Antragsteller:**

**Deutsche POROTON GmbH**

Kochstraße 6-7

10969 Berlin

**Gegenstand dieses Bescheides:**

**Mauerwerk aus POROTON Planhochlochziegeln mit integrierter Wärmedämmung - bezeichnet  
als POROTON-T8-Planziegel - im Dünnbettverfahren**

Der oben genannte Regelungsgegenstand wird hiermit allgemein bauaufsichtlich  
zugelassen/genehmigt.

Dieser Bescheid umfasst 13 Seiten und sechs Anlagen.

Der Gegenstand ist erstmals am 13. Mai 2013 allgemein bauaufsichtlich zugelassen worden.

DIBt

## I ALLGEMEINE BESTIMMUNGEN

- 1 Mit diesem Bescheid ist die Verwendbarkeit bzw. Anwendbarkeit des Regelungsgegenstandes im Sinne der Landesbauordnungen nachgewiesen.
- 2 Dieser Bescheid ersetzt nicht die für die Durchführung von Bauvorhaben gesetzlich vorgeschriebenen Genehmigungen, Zustimmungen und Bescheinigungen.
- 3 Dieser Bescheid wird unbeschadet der Rechte Dritter, insbesondere privater Schutzrechte, erteilt.
- 4 Dem Verwender bzw. Anwender des Regelungsgegenstandes sind, unbeschadet weiter gehender Regelungen in den "Besonderen Bestimmungen", Kopien dieses Bescheides zur Verfügung zu stellen. Zudem ist der Verwender bzw. Anwender des Regelungsgegenstandes darauf hinzuweisen, dass dieser Bescheid an der Verwendungs- bzw. Anwendungsstelle vorliegen muss. Auf Anforderung sind den beteiligten Behörden ebenfalls Kopien zur Verfügung zu stellen.
- 5 Dieser Bescheid darf nur vollständig vervielfältigt werden. Eine auszugsweise Veröffentlichung bedarf der Zustimmung des Deutschen Instituts für Bautechnik. Texte und Zeichnungen von Werbeschriften dürfen diesem Bescheid nicht widersprechen, Übersetzungen müssen den Hinweis "Vom Deutschen Institut für Bautechnik nicht geprüfte Übersetzung der deutschen Originalfassung" enthalten.
- 6 Dieser Bescheid wird widerruflich erteilt. Die Bestimmungen können nachträglich ergänzt und geändert werden, insbesondere, wenn neue technische Erkenntnisse dies erfordern.
- 7 Dieser Bescheid bezieht sich auf die von dem Antragsteller gemachten Angaben und vorgelegten Dokumente. Eine Änderung dieser Grundlagen wird von diesem Bescheid nicht erfasst und ist dem Deutschen Institut für Bautechnik unverzüglich offenzulegen.
- 8 Die von diesem Bescheid umfasste allgemeine Bauartgenehmigung gilt zugleich als allgemeine bauaufsichtliche Zulassung für die Bauart.

## II BESONDERE BESTIMMUNGEN

### 1 Regelungsgegenstand und Verwendungs- bzw. Anwendungsbereich

#### 1.1 Zulassungsgegenstand und Verwendungsbereich

(1) Gegenstand der allgemeinen bauaufsichtlichen Zulassung sind Planhochlochziegel mit integrierter Wärmedämmung - bezeichnet als POROTON T8-Planziegel -.

(2) Die Planhochlochziegel weisen folgende Abmessungen auf:

- Länge [mm]: 248
- Breite [mm]: 300, 365, 425, 490
- Höhe [mm]: 249

(3) Die Kammern der Planhochlochziegel sind werkseitig mit einem Dämmstoff aus gebundenem, hydrophobiertem Perlite-Leichtzuschlag versehen.

(4) Die Planhochlochziegel sind im verfüllten Zustand in die Rohdichteklasse 0,60 eingestuft.

(5) Die Planhochlochziegel werden mit einer Druckfestigkeit von mindestens 4,0 N/mm<sup>2</sup> (entsprechend Festigkeitsklasse 4) oder mindestens 6,0 N/mm<sup>2</sup> hergestellt.

(6) Die Planhochlochziegel dürfen für Mauerwerk gemäß Abschnitt 1.2 verwendet werden.

#### 1.2 Genehmigungsgegenstand

(1) Gegenstand der allgemeinen Bauartgenehmigung ist die Bemessung und Ausführung von Mauerwerk im Dünnbettverfahren aus

- Planhochlochziegeln POROTON T8-Planziegel (Lochbilder siehe Anlagen 1 bis 4) und
- Poroton-T-Dünnbettmörtel Typ M IV mit den in der Leistungserklärung nach EN 998-2 erklärten Leistungen gemäß Anlage 6.
- ggf. mit dem Glasfilmentgewebe nach Bescheid<sup>1</sup> Z-17.1-1177.

(2) Der Dünnbettmörtel ist mit dem speziell hierfür entwickelten Mörtelschlitten als geschlossenes Mörtelband aufzutragen.

(3) Das Mauerwerk darf als unbewehrtes Mauerwerk nach DIN EN 1996-1-1 in Verbindung mit DIN EN 1996-1-1/NA und DIN EN 1996-2 in Verbindung mit DIN EN 1996-2/NA und nur unter den Anwendungsbedingungen der vereinfachten Berechnungsmethode gemäß DIN EN 1996-3, Abschnitt 4.2.1 in Verbindung mit DIN EN 1996-3/NA, NCI zu 4.2.1 ausgeführt werden.

(4) Das Mauerwerk darf nicht als eingefasstes Mauerwerk nach DIN EN 1996-1-1 ausgeführt werden.

### 2 Bestimmungen für das Bauprodukt

#### 2.1 Eigenschaften und Zusammensetzung

##### 2.1.1 Zusammensetzung

(1) Die Planhochlochziegel sind Mauersteine, die aus Ton oder anderen tonhaltigen Stoffen mit oder ohne Sand, Brennstoffen oder anderen Zusätzen hergestellt und bei einer ausreichend hohen Temperatur gebrannt werden, um einen keramischen Verbund zu erzielen.

(2) Die Kammern der Planhochlochziegel sind vollständig mit dem Dämmstoff nach Abschnitt 2.1.6 und den in Anlage 5 genannten wesentlichen Merkmalen gefüllt.

<sup>1</sup> allgemeine bauaufsichtliche Zulassung, allgemeine bauaufsichtliche Zulassung / allgemeine Bauartgenehmigung oder allgemeine Bauartgenehmigung

### 2.1.2 Maße, Grenzabmaße, Form und Ausbildung

(1) Die Planhochlochziegel müssen in Form, Stirnflächenausbildung, Lochung, Lochanordnung und Abmessungen den Anlagen 1 bis 4 entsprechen.

(2) Für die Nennmaße und die zulässigen Maßabweichungen gilt Tabelle 1.

Tabelle 1: Nennmaße und zulässige Maßabweichungen

Planziegel	Länge <sup>1</sup> in mm	Ziegelbreite <sup>2</sup> in mm	Höhe in mm
Nennmaße	248	300 365 425 490	249,0
Grenzabmaße	-10/+5	-10/+8	-1,0/+1,0
Maßspanne	10	12	1,0
<sup>1</sup> Es gelten die Maße als Abstand der Außenfläche Feder der einen Stirnseite und der Nutengrundfläche der anderen Stirnseite. <sup>2</sup> Ziegelbreite gleich Wanddicke			

(3) Die Einzelwerte und Mittelwerte der Höhe sind auf 0,1 mm genau zu bestimmen und anzugeben.

(4) Die Lagerflächen der Planhochlochziegel müssen eben und planparallel sein.

(5) Die Prüfung der Ebenheit der Lagerflächen ist gemäß DIN EN 772-20 durchzuführen. Die Abweichung von der Ebenheit der Fläche darf 1,0 mm nicht überschreiten.

(6) Die Prüfung der Planparallelität der Lagerflächen ist gemäß DIN EN 772-16 durchzuführen. Die Abweichung darf nicht größer als 1,0 mm sein.

(7) Die Planhochlochziegel müssen folgende Anforderungen erfüllen:

- Gesamtlochquerschnitt  $\leq 62,0 \%$
- Kammerform und Kammeranordnung nach Anlagen 1 bis 4
- Mindeststegdicken (siehe auch Anlagen 1 bis 4)
  - Außenlängsstege  $\geq 15,0$  mm
  - Außenquerstege  $\geq 5,0$  mm, 6,0 mm bzw. 8,0 mm (siehe Anlagen)
  - Innenlängsstege  $\geq 14,0$  mm
  - Innenquerstege  $\geq 8,0$  mm
- Stirnflächenausbildung nach Anlagen 1 bis 4

Die Anzahl der Kammerreihen in Richtung der Wanddicke und die Summe der Stegdicken senkrecht zur Wanddicke (Summe der Dicken der Querstege einschließlich beider Außenstege in jedem Steinlängsschnitt), bezogen auf die Steinlänge, müssen der Tabelle 2 entsprechen.

**Tabelle 2:** Anzahl der Kammerreihen in Richtung der Wanddicke (Ziegelbreite) und Summe der Querstegdicken, bezogen auf die Steinlänge

Wanddicke mm	Kammerreihenanzahl -	Summe der Querstegdicken $\Sigma s$ mm/m
300	6	$90 \leq \Sigma s \leq 100^1$
365	7	$90 \leq \Sigma s \leq 95^2$
425	8	
490	9	

<sup>1</sup> 105 mm in den äußeren Kammerreihen  
<sup>2</sup> in den Kammerreihen mit 5 mm dicken Außenstegen

### 2.1.3 Druckfestigkeit und Ziegelrohndichte

(1) Die Druckfestigkeit der Planhochlochziegel ist nach DIN EN 772-1 zu bestimmen und muss den Werten der Tabelle 3 entsprechen. Der Formfaktor ist mit  $= 1,0$  anzusetzen.

**Tabelle 3:** Druckfestigkeit

Druckfestigkeit	Druckfestigkeit in N/mm <sup>2</sup>	
	Mittelwert	Einzelwert
$\geq 4 \text{ N/mm}^2$	$\geq 5,0$	$\geq 4,0$
$\geq 6 \text{ N/mm}^2$	$\geq 7,0$	$\geq 6,0$

(2) Die Ziegelrohndichte ist nach DIN EN 772-13 zu bestimmen. Die Zuordnung in die Rohdichteklasse hat für die Ziegelrohndichte mit Dämmstofffüllung entsprechend Tabelle 4 zu erfolgen.

**Tabelle 4:** Rohdichteklasse

Rohdichteklasse	Brutto-Trockenrohndichte Mittelwert kg/m <sup>3</sup>	Brutto-Trockenrohndichte Einzelwert kg/m <sup>3</sup>
0,60	555 bis 600	525 bis 630

(3) Der Mittelwert der Ziegelrohndichte ohne Dämmstofffüllung darf den Wert von  $510 \text{ kg/m}^3$  nicht unterschreiten und  $550 \text{ kg/m}^3$  nicht überschreiten. Einzelwerte dürfen die Grenzwerte um nicht mehr als  $30 \text{ kg/m}^3$  unter- bzw. überschreiten.

(4) Bei den Planhochlochziegeln darf die Scherbenrohndichte den Wert von  $1400 \text{ kg/m}^3$  nicht überschreiten. Bei Ermittlung der Scherbenrohndichte durch Unterwasserwägung darf dieser Wert um 2 % überschritten werden.

### 2.1.4 Scherbruchkraft

(1) Die Scherbruchkraft ist mit einer einschnittigen Scherversuchsanordnung an 6 Planhochlochziegeln ohne Dämmeinlage zu bestimmen. Dabei sind die Planhochlochziegel mit Zementmörtel abzugleichen, wobei in der Mittelebene der Aussparung ein 10 mm weiter Spalt im Abgleichmörtel frei zu lassen ist. Der gemessene Scherquerschnitt ist anzugeben.

(2) Die Scherbruchkräfte der Planhochlochziegel müssen Tabelle 5 entsprechen.

Tabelle 5: Scherbruchkraft

Druckfestigkeitsklasse	Mindestanforderung an die Scherbruchkraft	
	Mittelwert kN/m	kleinster Einzelwert kN/m
≥ 4	35	30
≥ 6	48	38

### 2.1.5 Wärmeleitfähigkeit

(1) Bei der Prüfung der Wärmeleitfähigkeit an aus den Planhochlochziegeln herausgeschnittenen Probekörpern (Ziegelscherben) nach DIN EN 12664 (Verfahren mit dem Plattengerät) darf in trockenem Zustand der Messwert der Wärmeleitfähigkeit  $\lambda_{10, tr}$ , extrapoliert auf die obere Grenze der zulässigen Scherbenrohddichte von  $1400 \text{ kg/m}^3$ , den Wert  $\lambda_{10, tr} \leq 0,257 \text{ W/(m}\cdot\text{K)}$  nicht überschreiten. Es ist ein Extrapolationsfaktor von  $0,03/100 \text{ kg/m}^3$  anzunehmen.

(2) Dabei darf der Absorptionsfeuchtegehalt, geprüft nach DIN EN ISO 12571 bei  $23 \text{ }^\circ\text{C}$  und  $80 \text{ \%}$  relative Luftfeuchte, den Wert von  $0,5 \text{ Masse-\%}$  nicht überschreiten.

### 2.1.6 Integrierte Wärmedämmung

(1) Die Lochungen der Planhochlochziegel sind mit einem Dämmstoff aus gebundenem, hydrophobiertem Perlite-Leichtzuschlag (nachfolgend bezeichnet als Perlite-Dämmstoff) zu versehen.

(2) Für die Herstellung des Dämmstoffes sind ein Leichtzuschlag mit der Bezeichnung Superlite in der Korngruppe 0/1, ein bestimmtes Hydrophobiermittel sowie ein bestimmtes Bindemittel zu verwenden. Die genaue Zusammensetzung des Dämmstoffes muss den beim Deutschen Institut für Bautechnik in Berlin hinterlegten Angaben entsprechen.

(3) Die Aufbereitung des Superlite-Leichtzuschlages und die Herstellung des Dämmstoffes in den Ziegellochungen hat nach dem beim Deutschen Institut für Bautechnik hinterlegten Verfahren zu erfolgen.

(4) Die Trockenrohddichte des Perlite-Dämmstoffes darf einen Wert von  $65 \text{ kg/m}^3$  nicht überschreiten und von  $50 \text{ kg/m}^3$  nicht unterschreiten. Das Verfahren zur Überprüfung der Trockenrohddichte ist mit der fremdüberwachenden Stelle zu vereinbaren.

(5) Der Perlite-Dämmstoff in den Lochungen muss mindestens normalentflammbar (Baustoffklasse B2 nach DIN 4102-1) sein. Das Brandverhalten ist an unter den gleichen Bedingungen wie bei der Kammerverfüllung hergestellten Proben zu prüfen.

(6) Die Wärmeleitfähigkeit ist an aus dem Perlite-Dämmstoff in den Lochungen herausgeschnittenen Probekörpern oder Probekörpern aus unter gleichen Bedingungen hergestellten Perlite-Dämmstoffplatten nach DIN EN 12667, Verfahren mit dem Plattengerät, zu ermitteln. Der Messwert der Wärmeleitfähigkeit darf in trockenem Zustand den Wert  $\lambda_{10, tr} = 0,0385 \text{ W/(m}\cdot\text{K)}$  nicht überschreiten. Dabei darf der Absorptionsfeuchtegehalt, geprüft nach DIN EN ISO 12571 bei  $23 \text{ }^\circ\text{C}$  und  $80 \text{ \%}$  relativer Luftfeuchte, den Wert von  $5,0 \text{ Masse-\%}$  nicht überschreiten.

## 2.2 Kennzeichnung

(1) Jede Liefereinheit der Planhochlochziegel (z. B. Steinpaket) muss auf der Verpackung oder einem mindestens A4 großen Beipackzettel vom Hersteller mit dem Übereinstimmungszeichen (Ü-Zeichen) nach den Übereinstimmungszeichen-Verordnungen der Länder gekennzeichnet werden. Die Kennzeichnung darf nur erfolgen, wenn die Voraussetzungen nach Abschnitt 2.3 erfüllt sind.

(2) Der Lieferschein, die Verpackung oder der Beipackzettel der Planhochlochziegel ist mit folgenden Angaben zu versehen:

- Bezeichnung des Zulassungsgegenstandes
- Zulassungsnummer: Z-17.1-982
- Abmessungen
- Druckfestigkeitsklasse
- Rohdichteklasse (verfüllt)
- Bemessungswert der Wärmeleitfähigkeit  $\lambda_B$
- Bezeichnung und Brandverhalten des Dämmstoffes
- Herstellerzeichen
- Hersteller und Herstellwerk

## 2.3 Übereinstimmungsbestätigung

### 2.3.1 Allgemeines

(1) Die Bestätigung der Übereinstimmung der Planhochlochziegel mit den Bestimmungen der von dem Bescheid erfassten allgemeinen bauaufsichtlichen Zulassung muss für jedes Herstellwerk mit einer Übereinstimmungserklärung des Herstellers auf der Grundlage einer werkseigenen Produktionskontrolle (WPK) und eines Übereinstimmungszertifikates einer hierfür anerkannten Zertifizierungsstelle sowie einer regelmäßigen Fremdüberwachung (FÜ) durch eine anerkannte Überwachungsstelle nach Maßgabe der folgenden Bestimmungen erfolgen.

(2) Für die Erteilung des Übereinstimmungszertifikats und die Fremdüberwachung einschließlich der dabei durchzuführenden Produktprüfungen hat der Hersteller des Bauprodukts eine hierfür anerkannte Zertifizierungsstelle sowie eine hierfür anerkannte Überwachungsstelle einzuschalten.

(3) Die Übereinstimmungserklärung hat der Hersteller durch Kennzeichnung der Bauprodukte mit dem Übereinstimmungszeichen (Ü-Zeichen) unter Hinweis auf den Verwendungszweck abzugeben.

(4) Dem Deutschen Institut für Bautechnik ist von der Zertifizierungsstelle eine Kopie des von ihr erteilten Übereinstimmungszertifikats zur Kenntnis zu geben.

(5) Dem Deutschen Institut für Bautechnik ist zusätzlich eine Kopie des Erstprüfberichts zur Kenntnis zu geben.

### 2.3.2 Werkseigene Produktionskontrolle

(1) In jedem Herstellwerk ist eine werkseigene Produktionskontrolle einzurichten und durchzuführen. Unter werkseigener Produktionskontrolle wird die vom Hersteller vorzunehmende kontinuierliche Überwachung der Produktion verstanden, mit der dieser sicherstellt, dass die von ihm hergestellten Bauprodukte den Bestimmungen der von diesem Bescheid erfassten allgemeinen bauaufsichtlichen Zulassung entsprechen.

(2) Die werkseigene Produktionskontrolle für die Planhochlochziegel inklusive der Dämmstofffüllung muss mindestens die Prüfungen entsprechend den Angaben der Anlage 5 einschließen.

(3) Die Ergebnisse der werkseigenen Produktionskontrolle sind aufzuzeichnen und auszuwerten. Die Aufzeichnungen müssen mindestens folgende Angaben enthalten:

- Bezeichnung des Bauprodukts bzw. des Ausgangsmaterials und der Bestandteile,
- Art der Kontrolle oder Prüfung,
- Datum der Herstellung und der Prüfung des Bauprodukts bzw. des Ausgangsmaterials oder der Bestandteile,
- Ergebnis der Kontrollen und Prüfungen und, soweit zutreffend, Vergleich mit den Anforderungen,
- Unterschrift des für die werkseigene Produktionskontrolle Verantwortlichen.

(4) Die Aufzeichnungen sind mindestens fünf Jahre aufzubewahren und der für die Fremdüberwachung eingeschalteten Überwachungsstelle vorzulegen. Sie sind dem Deutschen Institut für Bautechnik und der zuständigen obersten Bauaufsichtsbehörde auf Verlangen vorzulegen.

(5) Bei ungenügendem Prüfergebnis sind vom Hersteller unverzüglich die erforderlichen Maßnahmen zur Abstellung des Mangels zu treffen. Bauprodukte, die den Anforderungen nicht entsprechen, sind so zu handhaben, dass Verwechslungen mit übereinstimmenden ausgeschlossen werden. Nach Abstellung des Mangels ist - soweit technisch möglich und zum Nachweis der Mängelbeseitigung erforderlich - die betreffende Prüfung unverzüglich zu wiederholen.

### **2.3.3 Fremdüberwachung**

(1) In jedem Herstellwerk der Planhochlochziegel sind das Werk und die werkseigene Produktionskontrolle durch eine Fremdüberwachung regelmäßig zu überprüfen, mindestens jedoch zweimal jährlich.

(2) Im Rahmen der Fremdüberwachung ist eine Erstprüfung (EP) der Planhochlochziegel und der Dämmstofffüllung durchzuführen und können auch Proben für Stichprobenprüfungen entnommen werden.

(3) Die Probenahme und Prüfungen obliegen jeweils der anerkannten Überwachungsstelle.

(4) Die Fremdüberwachung der Planhochlochziegel muss mindestens die Prüfungen entsprechend den Angaben der Anlage 5 Das Mauerwerk ist unter Beachtung der Technischen Baubestimmungen zu planen, zu bemessen und auszuführen, sofern im Folgenden nichts anderes bestimmt ist. umfassen.

(5) Dem Deutschen Institut für Bautechnik ist von der Zertifizierungsstelle jährlich eine Kopie des Prüfberichtes über die wärmeschutztechnischen Prüfungen zur Kenntnis zu geben.

(6) Die Ergebnisse der Zertifizierung und Fremdüberwachung der Planhochlochziegel sind mindestens fünf Jahre aufzubewahren. Sie sind von der Zertifizierungsstelle bzw. der Überwachungsstelle dem Deutschen Institut für Bautechnik und der zuständigen obersten Bauaufsichtsbehörde auf Verlangen vorzulegen.

## **3 Bestimmungen für Planung, Bemessung und Ausführung**

### **3.1 Allgemeines**

Das Mauerwerk ist unter Beachtung der Technischen Baubestimmungen zu planen, zu bemessen und auszuführen, sofern im Folgenden nichts anderes bestimmt ist.

### **3.2 Statische Berechnung**

(1) Für die Berechnung des Mauerwerks gelten die Bestimmungen der Norm DIN EN 1996-1-1 in Verbindung mit DIN EN 1996-1-1/NA, DIN EN 1996-1-1/NA/A1 und DIN EN 1996-1-1/NA/A2 sowie DIN EN 1996-3 in Verbindung mit DIN EN 1996-3/NA, DIN EN 1996-3/NA/A1 und DIN EN 1996-3/NA/A2 für Mauerwerk im Dünnbettverfahren (Mauerwerk mit Dünnbettmörtel) ohne Stoßfugenvermörtelung, soweit in diesem Bescheid nichts anderes bestimmt ist.



(2) Abweichend von DIN EN 1996-3/NA, NCI zu 4.2.1.1, darf die Stützweite der aufliegenden Decke  $l \leq 7,0$  m betragen, sofern die Nachweise mit dem genaueren Verfahren nach DIN EN 1996-1-1/NA geführt werden.

(3) Der rechnerische Ansatz von zusammengesetzten Querschnitten (siehe z. B. DIN EN 1996-1-1, Abschnitt 5.5.3) ist nicht zulässig.

(4) Für den charakteristischen Wert der Eigenlast gilt DIN EN 1991-1-1/NA, NCI Anhang NA.A, Tabelle NA.A 13.

(5) Bei Mauerwerk, das rechtwinklig zu seiner Ebene belastet wird, dürfen Biegezugspannungen nicht in Rechnung gestellt werden. Ist ein rechnerischer Nachweis der Aufnahme dieser Belastung erforderlich, so darf eine Tragwirkung nur senkrecht zu den Lagerfugen unter Ausschluss von Biegezugspannungen angenommen werden.

(6) Für die charakteristischen Werte  $f_k$  der Druckfestigkeit des Mauerwerks gilt Tabelle 6.

Tabelle 6: Charakteristische Werte  $f_k$  der Druckfestigkeit

Druckfestigkeit der Planhochlochziegel	Charakteristischer Wert $f_k$ der Druckfestigkeit in MN/m <sup>2</sup>
$\geq 4$	1,3
$\geq 6$	1,8

(7) Für die Ermittlung des Bemessungswertes des Tragwiderstandes bei Berechnung nach DIN EN 1996-1-1 in Verbindung mit DIN EN 1996-1-1/NA ist der Abminderungsfaktor  $\Phi_m$  zur Berücksichtigung von Schlankheit und Ausmitte gemäß DIN EN 1996-1-1/NA, NCI Anhang NA.G zu berechnen.

(8) Sofern gemäß DIN EN 1996-1-1/NA, NCI zu 5.5.3, bzw. DIN EN 1996-3/NA, NDP zu 4.1 (1), ein rechnerischer Nachweis der Schubtragfähigkeit erforderlich ist, ist dieser nach DIN EN 1996-1-1, Abschnitt 6.2, in Verbindung mit DIN EN 1996-1-1/NA, NCI zu 6.2, zu führen, wobei bei der Ermittlung des minimalen Bemessungswertes der Querkrafttragfähigkeit  $V_{Rdlt}$  nach Gleichung (NA.19) bzw. Gleichung (NA.24) die charakteristische Schubfestigkeit nur mit  $f_{vk} = 0,04$  MN/m<sup>2</sup> in Rechnung gestellt werden da. Bei der Beurteilung eines Gebäudes des hinsichtlich des Verzichts auf einen rechnerischen Nachweis der räumlichen Steifigkeit ist dies entsprechend zu berücksichtigen.

(9) Vertikalschlitze ohne rechnerischen Nachweis sind unter den in Abschnitt 3.7 (7) genannten Bedingungen zulässig.

(10) Horizontalschlitze entsprechend DIN EN 1996-1-1/NA, NDP zu 8.6.3 (1), sind zulässig, wenn diese bei der Bemessung berücksichtigt werden. Als rechnerischer Wandquerschnitt ist dabei die Steinbreite abzüglich der Dicke des Außenlängssteges und der Breite der äußeren Kammerreihe anzunehmen.

### 3.3 Witterungsschutz

Außenwände sind stets mit einem Witterungsschutz zu versehen. Die Schutzmaßnahmen gegen Feuchtebeanspruchung (z. B. Witterungsschutz bei Außenwänden mit Putz) sind so zu wählen, dass eine dauerhafte Überbrückung der Stoßfugenbereiche gegeben ist.

### 3.4 Wärmeschutz

Für den rechnerischen Nachweis des Wärmeschutzes ist für das Mauerwerk als Bemessungswert der Wärmeleitfähigkeit  $\lambda_b = 0,08$  W/(m · K) zugrunde zu legen.

### 3.5 Schallschutz

(1) Für die Anforderungen an die Luftschalldämmung gilt DIN 4109-1.

(2) Der rechnerische Nachweis des Schallschutzes darf nach DIN 4109-2 geführt werden.

### 3.6 Feuerwiderstandsfähigkeit

(1) Die Verwendung von Wänden, Wandabschnitten und Pfeilern aus Mauerwerk an die Anforderungen an die Feuerwiderstandsfähigkeit und diesbezüglich die bauaufsichtliche Anforderung<sup>2</sup> "feuerhemmend", "hochfeuerhemmend" oder "feuerbeständig" ist für die Angaben in Tabelle 7 nachgewiesen.

(2) Die Eignung des Mauerwerkes für Brandwände ist nicht nachgewiesen.

(3) Für die Klassifizierung gemäß Tabelle 7 sind hinsichtlich der Klassifizierung des Feuerwiderstandes die in DIN EN 1996-1-2/NA, NPD zu Anhang B (5), und DIN 4102-4, Abschnitte 9.2 und 9.8 aufgeführten Festlegungen zu beachten.

(4) Die in Tabelle 7 angegebenen (-)Werte gelten für Wände bzw. Pfeiler mit beidseitigem bzw. allseitigem Putz, innenseitig mindestens 15 mm dicker Gips-/Gipskalk-Putz B1 bis B6 nach DIN EN 13279-1, außenseitig mindestens 20 mm dicker Kalk-Zement-Leicht-Putz CS II nach DIN EN 998-1.

Tabelle 7: Einstufung des Mauerwerks in Feuerwiderstandsklassen gemäß DIN 4102-2

tragende raumabschließende Wände (1seitige Brandbeanspruchung)				
	Ausnutzungs- faktor	Mindestdicke $d$ in mm für die Feuerwiderstandsklassebenennung		
		F 30-AB	F 60-AB	F 90-AB
Druckfestigkeit $\geq 6 \text{ N/mm}^2$	$\alpha_{fi} \leq 0,57$	(300)	(300)	(300)
Druckfestigkeit $\geq 6 \text{ N/mm}^2$	$\alpha_{fi} \leq 0,47^1$	(365)	(365)	(365)
Druckfestigkeit $\geq 6 \text{ N/mm}^2$	$\alpha_{fi} \leq 0,61$	(365)	(365)	(365)

<sup>1)</sup> unter zusätzlicher mechanischer Beanspruchung feuerbeständig.

tragende nichtraumabschließende Wände (mehrseitige Brandbeanspruchung)				
	Ausnutzungsfaktor	Mindestdicke $t$ in mm für die Feuerwiderstandsklassebenennung		
		F 30-AB	F 60-AB	F 90-AB
Druckfestigkeitsklasse $\geq 6$	$\alpha_{fi} \leq 0,70$	(365)	-	-
Druckfestigkeitsklasse $\geq 6$	$\alpha_{fi} \leq 0,62$	(365)	(365)	-

tragende Pfeiler bzw. nichtraumabschließende Wandabschnitte, Länge $< 1,0 \text{ m}$ (mehrseitige Brandbeanspruchung)					
	Aus- nutzungs- faktor	Mindest- dicke $t$ mm	Mindestbreite $b$ in mm für die Feuerwiderstandsklassebenennung		
			F 30-AB	F 60-AB	F 90-AB
Druckfestigkeitsklasse $\geq 6$	$\alpha_{fi} \leq 0,70$	365	(620)	-	-
Druckfestigkeitsklasse $\geq 6$	$\alpha_{fi} \leq 0,62$	365	(620)	(620)	-

### 3.7 Ausführung

(1) Für die Ausführung des Mauerwerks gelten die Bestimmungen der Normen DIN EN 1996-1-1 in Verbindung mit DIN EN 1996-1-1/NA und DIN EN 1996-2 in Verbindung mit DIN EN 1996-2/NA, sofern in diesem Bescheid nichts anderes bestimmt ist.

<sup>2</sup> Zuordnung der Feuerwiderstandsklassen zu den bauaufsichtlichen Anforderungen gemäß Muster-Verwaltungsvorschrift Technische Baubestimmungen (MVV TB), Teil A, Abschnitt A 2.1.3 in Verbindung mit Anhang 4, Abschnitt 4.1 und Tabelle 4.2.3.

(2) Das Mauerwerk ist als Einstein-Mauerwerk im Dünnbettverfahren ohne Stoßfugenvermörtelung auszuführen.

(3) Die Verarbeitungsrichtlinien für den Dünnbettmörtel sind zu beachten.

(4) Der Dünnbettmörtel ist auf die Lagerflächen der vom Staub gereinigten Planhochlochziegel mit dem speziell hierfür entwickelten Mörtelschlitten vollflächig als geschlossenes Mörtelband entsprechend DIN EN 1996-1-1/NA:2012-05, NCI zu 8.1.5 aufzutragen.

(5) Bei Verwendung des Poroton-T-Dünnbettmörtels Typ M IV zusammen mit dem Glasfilamentgewebe BASIS SK 34/68 tex nach dem Bescheid Nr. Z-17.1-1177 ist die speziell für dieses Verfahren entwickelte V.Plus-Mörtelrolle unter Berücksichtigung der Verarbeitungsrichtlinien des Herstellers zu verwenden. Für jede Wanddicke ist eine gesonderte Mörtelrolle mit der entsprechenden Breite zu verwenden. Die Planhochlochziegel müssen vom Staub gereinigt sein. Die Schichtdicke des Dünnbettmörtels auf und unter dem Glasgewebe soll jeweils ca. 1 mm betragen. Die vollflächige Auftragung des Mörtels auf der Oberseite und auf der Unterseite und die Schichtdicke sind zu kontrollieren.

(6) Die Planhochlochziegel sind dicht aneinander ("knirsch") gemäß DIN EN 1996-1-1/NA, NCI zu 8.1.5, zu stoßen, anzudrücken und lot- und fluchtgerecht in ihre endgültige Lage zu bringen.

(7) In Wänden aus den Planhochlochziegeln dürfen waagerechte Schlitzlöcher nur ausgeführt werden, wenn sie bei der Bemessung entsprechend Abschnitt 3.2 (9) berücksichtigt wurden.

Vertikale Schlitzlöcher sind ohne rechnerischen Nachweis zulässig, wenn

- die Schlitzbreite und Schlitztiefe 35 mm nicht übersteigt,
- dabei Werkzeuge verwendet werden, mit denen die Breite und Tiefe genau eingehalten werden,
- der Abstand der Schlitzlöcher von Öffnungen mindestens 150 mm beträgt und
- maximal ein solcher Schlitz pro m Wandlänge angeordnet wird.

In Pfeilern und Wandabschnitten mit < 1 m Länge sind vertikale Schlitzlöcher unzulässig.

Schlitzlöcher sind nach Ausführung der Installationsarbeiten sorgfältig mit nichtbrennbaren Materialien zu verschließen.

## Normenverzeichnis

DIN EN 772-1:2016-05	Prüfverfahren für Mauersteine - Teil 1: Bestimmung der Druckfestigkeit; Deutsche und Englische Fassung EN 772-1: 2011+A1:2015
DIN EN 772-13:2000-09	Prüfverfahren für Mauersteine - Teil 13: Bestimmung der Netto- und Brutto-Trockenrohddichte von Mauersteinen (außer Natursteinen); Deutsche Fassung EN 772-13:2000
DIN EN 772-16:2011-07	Prüfverfahren für Mauersteine – Teil 16: Bestimmung der Maße; Deutsche Fassung EN 772-16:2011
DIN EN 772-20:2005-05	Prüfverfahren für Mauersteine - Teil 20: Bestimmung der Ebenheit von Mauersteinen; Deutsche Fassung EN 772-20:2000 + A1:2005
EN 998-1:2017-02	Festlegungen für Mörtel im Mauerwerksbau – Teil 1: Putzmörtel; Deutsche Fassung EN 998-1:2016
EN 998-2:2017-02	Festlegungen für Mörtel im Mauerwerksbau - Teil 2: Mauermörtel; Deutsche Fassung EN 998-2:2016
DIN EN 1602:2013-05	Wärmedämmstoffe für das Bauwesen - Bestimmung der Rohddichte; Deutsche Fassung EN 1602:2013

**Allgemeine bauaufsichtliche Zulassung/  
Allgemeine Bauartgenehmigung  
Nr. Z-17.1-982**

Seite 12 von 13 | 22. Februar 2021

DIN EN 1991-1-1/NA:2010-12	Nationaler Anhang - National festgelegte Parameter - Eurocode 1: Einwirkungen auf Tragwerke - Teil 1-1: Allgemeine Einwirkungen auf Tragwerke - Wichten, Eigengewicht und Nutzlasten im Hochbau
DIN EN 1991-1-4/NA:2010-12	Nationaler Anhang - National festgelegte Parameter - Eurocode 1: Einwirkungen auf Tragwerke - Teil 1-4: Allgemeine Einwirkungen - Windlasten
DIN EN 1996-1-1:2013-02	Eurocode 6: Bemessung und Konstruktion von Mauerwerksbauten – Teil 1-1: Allgemeine Regeln für bewehrtes und unbewehrtes Mauerwerk; Deutsche Fassung EN 1996-1-1:2005+A1:2012
DIN EN 1996-1-1/NA:2012-05	Nationaler Anhang - National festgelegte Parameter - Eurocode 6: Bemessung und Konstruktion von Mauerwerksbauten - Teil 1-1: Allgemeine Regeln für bewehrtes und unbewehrtes Mauerwerk
DIN EN 1996-1-1/NA/A1:2014-03	Nationaler Anhang - National festgelegte Parameter - Eurocode 6: Bemessung und Konstruktion von Mauerwerksbauten - Teil 1-1: Allgemeine Regeln für bewehrtes und unbewehrtes Mauerwerk; Änderung A1
DIN EN 1996-1-1/NA/A2:2015-01	Nationaler Anhang - National festgelegte Parameter - Eurocode 6: Bemessung und Konstruktion von Mauerwerksbauten - Teil 1-1: Allgemeine Regeln für bewehrtes und unbewehrtes Mauerwerk; Änderung A2
DIN EN 1996-1-2/NA:2013-06	Nationaler Anhang - National festgelegte Parameter - Eurocode 6: Bemessung und Konstruktion von Mauerwerksbauten - Teil 1-2: Allgemeine Regeln - Tragwerksbemessung für den Brandfall
DIN EN 1996-2:2010-12	Eurocode 6: Bemessung und Konstruktion von Mauerwerksbauten - Teil 2: Planung, Auswahl der Baustoffe und Ausführung von Mauerwerk; Deutsche Fassung EN 1996-2:2006 + AC:2009
DIN EN 1996-2/NA:2012-01	Nationaler Anhang - National festgelegte Parameter - Eurocode 6: Bemessung und Konstruktion von Mauerwerksbauten - Teil 2: Planung, Auswahl der Baustoffe und Ausführung von Mauerwerk
DIN EN 1996-3:2010-12	Eurocode 6: Bemessung und Konstruktion von Mauerwerksbauten – Teil 3: Vereinfachte Berechnungsmethoden für unbewehrte Mauerwerksbauten; Deutsche Fassung EN 1996-3:2006 + AC:2009
DIN EN 1996-3/NA:2012-01	Nationaler Anhang - National festgelegte Parameter - Eurocode 6: Bemessung und Konstruktion von Mauerwerksbauten - Teil 3: Vereinfachte Berechnungsmethoden für unbewehrte Mauerwerksbauten
DIN EN 1996-3/NA/A1:2014-03	Nationaler Anhang - National festgelegte Parameter - Eurocode 6: Bemessung und Konstruktion von Mauerwerksbauten - Teil 3: Vereinfachte Berechnungsmethoden für unbewehrte Mauerwerksbauten; Änderung A1
DIN EN 1996-3/NA/A2:2015-01	Nationaler Anhang - National festgelegte Parameter - Eurocode 6: Bemessung und Konstruktion von Mauerwerksbauten - Teil 3: Vereinfachte Berechnungsmethoden für unbewehrte Mauerwerksbauten; Änderung A2
DIN 4102-1:1998-05	Brandverhalten von Baustoffen und Bauteilen; Bauteile, Begriffe, Anforderungen und Prüfungen
DIN 4102-2:1977-09	Brandverhalten von Baustoffen und Bauteilen; Bauteile, Begriffe, Anforderungen und Prüfungen

**Allgemeine bauaufsichtliche Zulassung/  
Allgemeine Bauartgenehmigung**

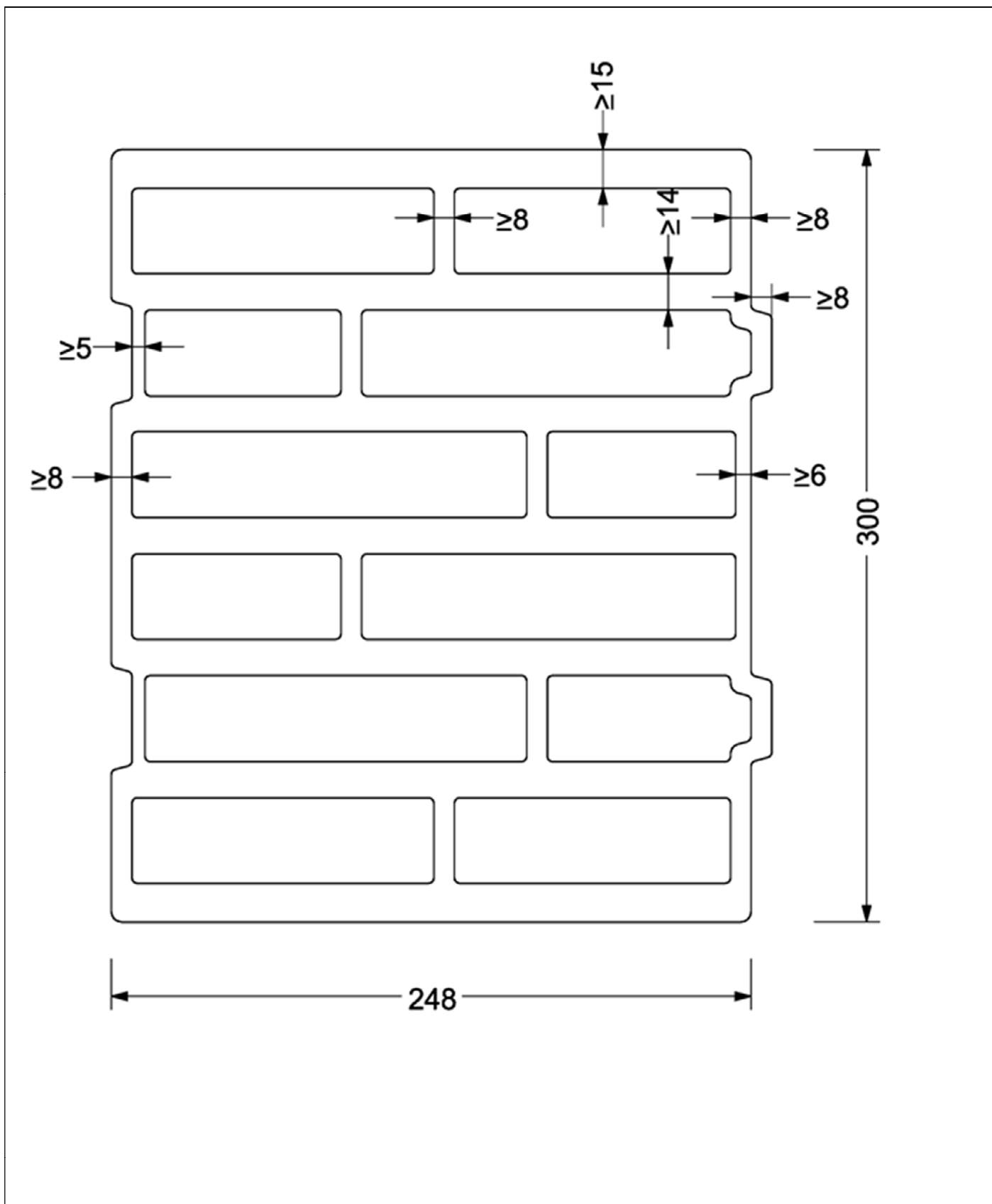
**Nr. Z-17.1-982**

**Seite 13 von 13 | 22. Februar 2021**

DIN 4102-4:2016-05	Brandverhalten von Baustoffen und Bauteilen; Zusammenstellung und Anwendung klassifizierter Baustoffe, Bauteile und Sonderbauteile
DIN 4108-10:2008-06	Wärmeschutz und Energie-Einsparung in Gebäuden – Teil 10: Anwendungsbezogene Anforderungen an Wärmedämmstoffe - Werkmäßig hergestellte Wärmedämmstoffe
DIN 4109-1:2018-01	Schallschutz im Hochbau - Teil 1: Mindestanforderungen
DIN 4109-2:2018-01	Schallschutz im Hochbau - Teil 2: Rechnerische Nachweise der Erfüllung der Anforderungen
DIN EN ISO 12571:2013-12	Wärme- und feuchtetechnisches Verhalten von Baustoffen und Bauprodukten - Bestimmung der hygroskopischen Sorptionseigenschaften (ISO 12571:2013); Deutsche Fassung EN ISO 12571:2013
DIN EN 12664:2001-05	Wärmetechnisches Verhalten von Baustoffen und Bauprodukten; Bestimmung des Wärmedurchlasswiderstandes nach dem Verfahren mit dem Plattengerät und dem Wärmestrommessplatten-Gerät; Trockene und feuchte Produkte mit mittlerem und niedrigem Wärmedurchlasswiderstand
DIN EN 12667:2001-05	Wärmetechnisches Verhalten von Baustoffen und Bauprodukten – Bestimmung des Wärmedurchlasswiderstandes nach dem Verfahren mit dem Plattengerät und dem Wärmestrommessplattengerät – Produkte mit hohem und mittlerem Wärmedurchlasswiderstand
DIN EN 13162:2013-03	Wärmedämmstoffe für Gebäude – Werkmäßig hergestellte Produkte aus Mineralwolle (MW) – Spezifikation; Deutsche Fassung EN 13162:2012
DIN EN 13279-1:2008-11	Gipsbinder und Gips-Trockenmörtel – Teil 1: Begriffe und Anforderungen
DIN EN 13501-1:2010-01	Klassifizierung von Bauprodukten und Bauarten zu ihrem Brandverhalten - Teil 1: Klassifizierung mit den Ergebnissen aus den Prüfungen zum Brandverhalten von Bauprodukten; Deutsche Fassung EN 13501-1:2007+A1:2009
DIN 20000-412:2019-06	Anwendung von Bauprodukten in Bauwerken - Teil 412: Regeln für die Verwendung von Mauermörtel nach DIN EN 998-2: 2017-02

LBD Dipl.-Ing. Andreas Kummerow  
Abteilungsleiter

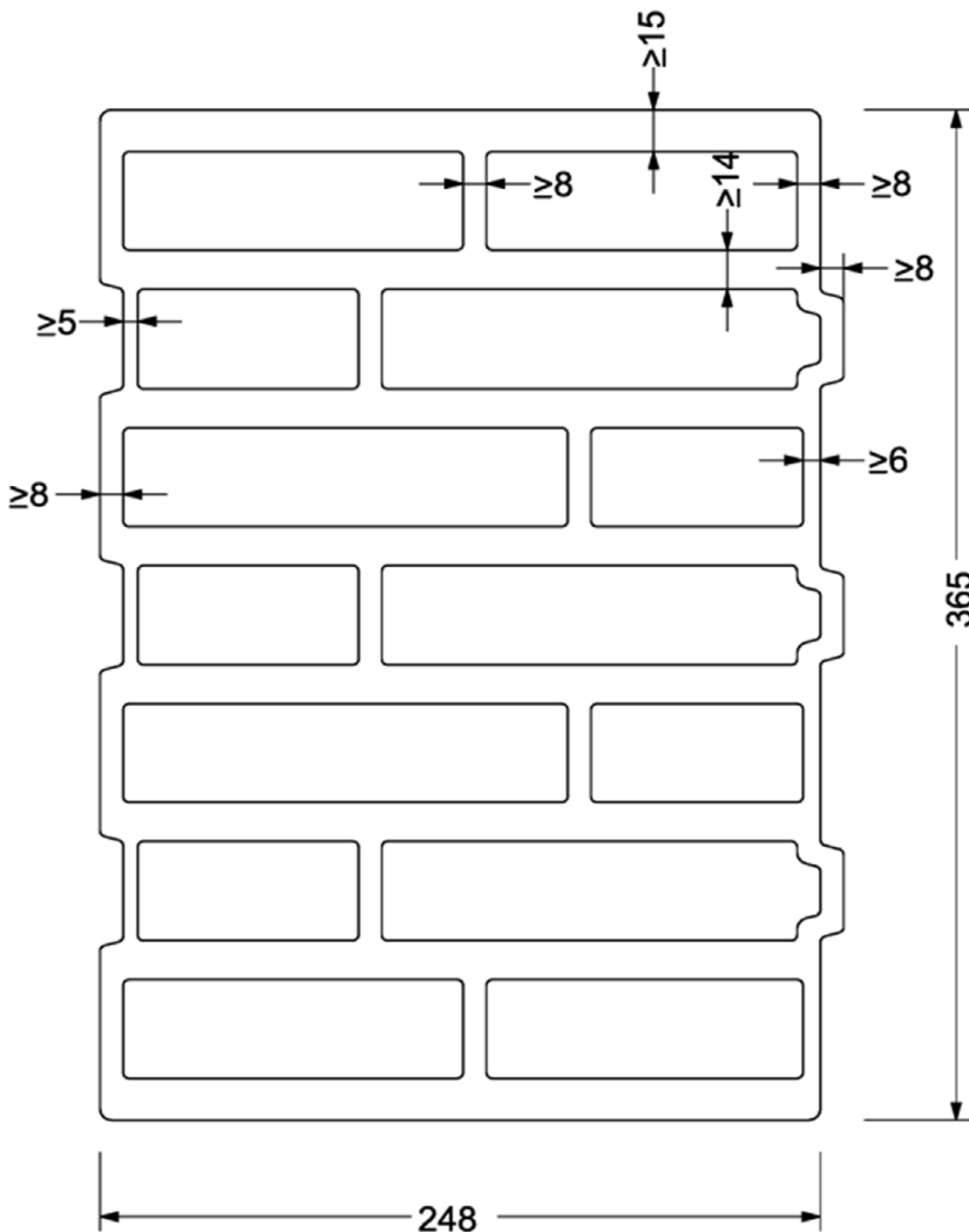
Beglaubigt  
Hemme



Mauerwerk aus POROTON Planhochlochziegeln mit integrierter Wärmedämmung - bezeichnet als POROTON-T8-Planziegel - im Dünnbettverfahren

Lochbild  
Länge 248 mm, Breite 300 mm

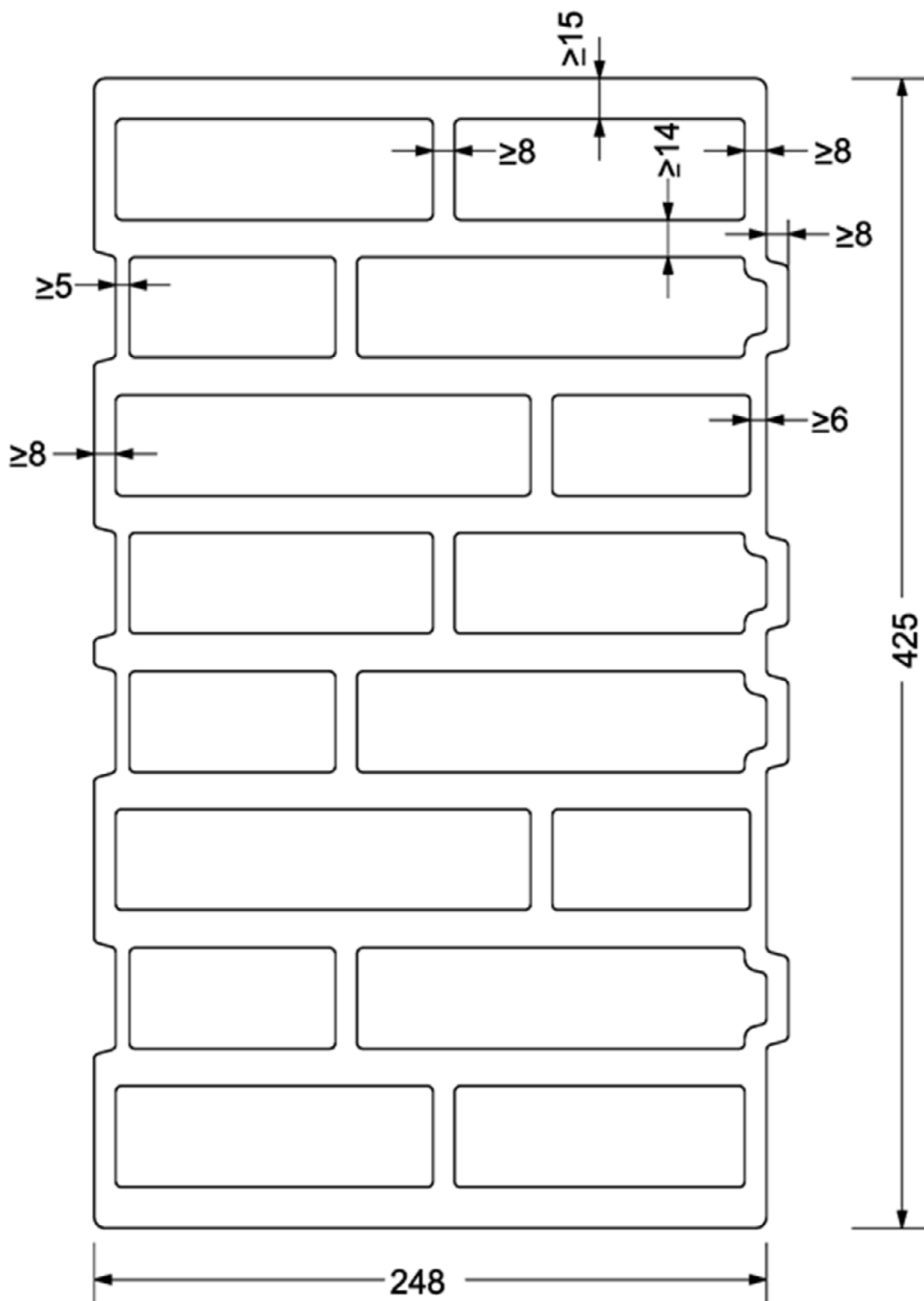
Anlage 1



Mauerwerk aus POROTON Planhochlochziegeln mit integrierter Wärmedämmung - bezeichnet als POROTON-T8-Planziegel - im Dünnbettverfahren

Lochbild  
 Länge 248 mm, Breite 365 mm

Anlage 2

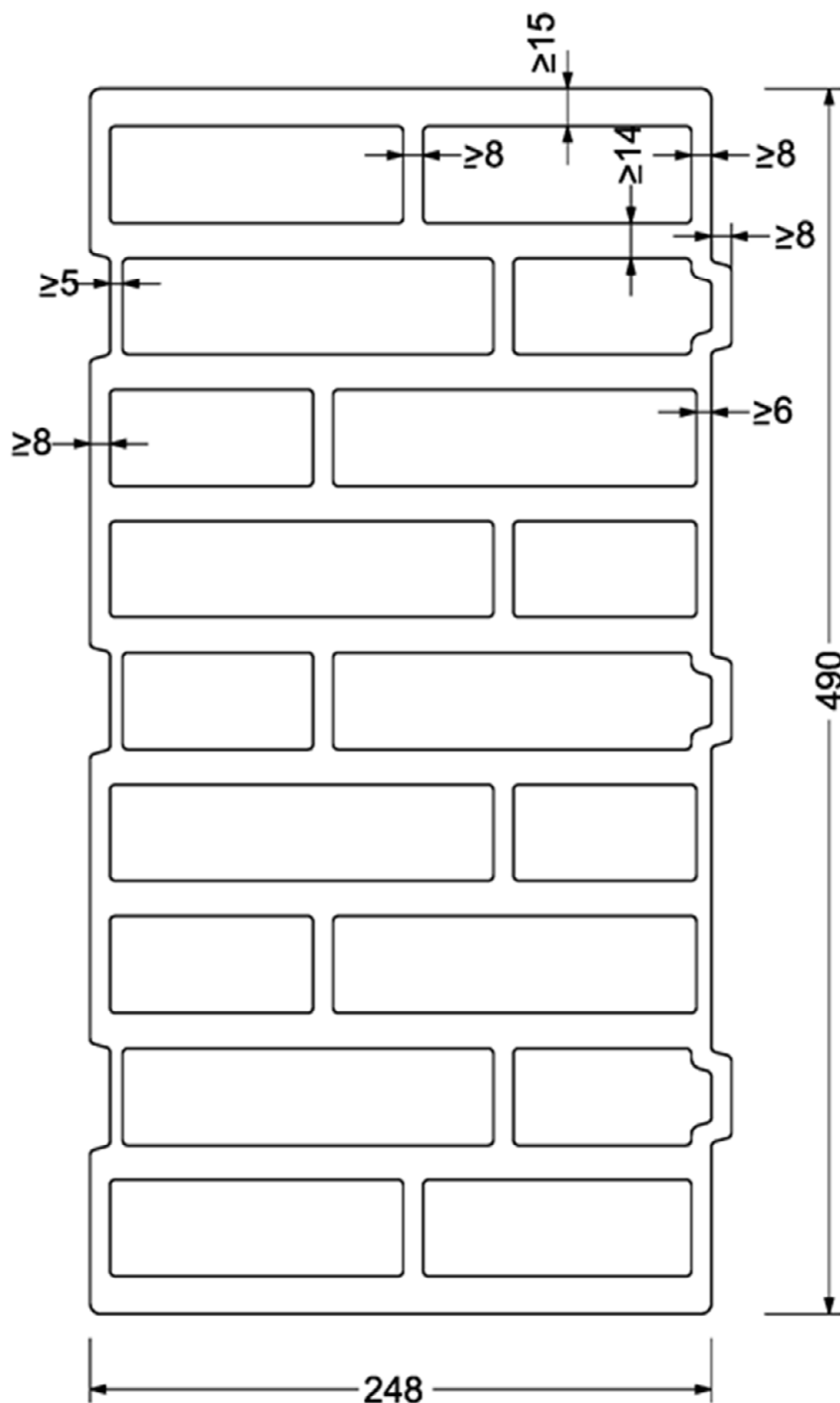


Mauerwerk aus POROTON Planhochlochziegeln mit integrierter Wärmedämmung -  
bezeichnet als POROTON-T8-Planziegel - im Dünnbettverfahren

Lochbild  
Länge 248 mm, Breite 425 mm

Anlage 3





Mauerwerk aus POROTON Planhochlochziegeln mit integrierter Wärmedämmung -  
bezeichnet als POROTON-T8-Planziegel - im Dünnbettverfahren

Lochbild  
Länge 248 mm, Breite 490 mm

Anlage 4

Prüfung		Prüfnorm bzw. -vorschrift	WPK	EP	FÜ 2 x jährlich	Wert/Toleranz
<b>1. Planhochlochziegel</b>						
1.1	Maße	DIN EN 772-16	1 x je Woche <sup>1)</sup>	x	x	2.1.2., Tabelle 1
1.2	Ebenheit und Planparallelität der Lagerflächen	DIN EN 772-20 DIN EN 772-16	1 x je Woche <sup>1)</sup>	x	x	≤ 1,0 mm ≤ 1,0 mm
1.3	Gesamtloch-, Einzellochquerschnitt, Lochreihenanzahl, Lochanordnung, Stegdicken, Summe der Querstegdicken, Stirnflächenverzahnung	DIN EN 772-16	1 x je Woche <sup>1)</sup>	x	x	2.1.2 und Anlage 1-4
1.4	Druckfestigkeit (Formfaktor $f = 1,0$ )	DIN EN 772-1	1 x je Woche <sup>1)</sup>	x	x	2.1.3 (1)
1.5	Ziegelrohndichte mit und ohne Dämmstofffüllung	DIN EN 772-13, 7.3	1 x je Woche <sup>1)</sup>	x	x	2.1.3 (2) bis (3)
1.6	Scherbenrohndichte	DIN EN 772-13, 7.2	1 x je Woche <sup>1)</sup>	x	x	2.1.3 (4)
1.7	Scherbruchkraft	DIN EN 772-13,7.2	-	x	jährlich <sup>4)</sup>	2.1.4
1.8	Absorptionsfeuchtegehalt bei 23°C / 80 % rel. F.	DIN EN ISO 12571	¼ jährlich <sup>2)</sup>	x <sup>3)</sup>	Jährlich <sup>4)</sup>	≤ 0,5 Masse-%
1.9	Wärmeleitfähigkeit	DIN EN 12664	-	x <sup>4)</sup>	Jährlich <sup>4)</sup>	2.1.5 (1)
1.10	Kennzeichnung	visuell	x	x	x	2.2
<b>2. Dämmstofffüllung</b>						
2.1	Brandverhalten	DIN EN 13501-1	-	x <sup>5)</sup>	x <sup>5)</sup>	B2
2.2	Superlite-Leichtzuschlag	Kennzeichnung und Lieferschein	jede Lieferung	x	x	2.1.6
2.3	Zuschlagsart, Kornzusammensetzung, schädliche Bestandteile	visuell	jede Lieferung	x	x	2.1.6
2.4	Trockenrohndichte	Verfahren n. V. mit FÜ	1 x je Woche	x	x	≥ 50 kg/m <sup>3</sup> ≤ 65 kg/m <sup>3</sup>
2.5	Wärmeleitfähigkeit	DIN EN 12667	-	x <sup>3)</sup>	Jährlich <sup>4)</sup>	$\lambda_{10, tr} \leq 0,0385 \text{ W/(m}\cdot\text{K)}$
2.6	Absorptionsfeuchtegehalt bei 23°C / 80 % rel. F.	DIN EN ISO 12571	¼ jährlich <sup>2)</sup>	x <sup>3)</sup>	jährlich <sup>3)</sup>	≤ 5,0 Masse-%
2.7	vollständige Verfüllung der Löcher	visuell	laufend	x	x	vollständig verfüllt
<sup>1)</sup> bzw. mindestens je 500 m <sup>3</sup> Ziegel; bei Tagesproduktionen > 500 m <sup>3</sup> Ziegel einmal täglich an 3 Probekörpern <sup>2)</sup> Die Häufigkeit darf auf einmal jährlich reduziert werden, wenn die ständige Einhaltung der Anforderung über mindestens zwei Jahre nachgewiesen wurde. <sup>3)</sup> Prüfung durch eine hierfür anerkannte Stelle an mindestens 3 Probekörpern <sup>4)</sup> Prüfung durch eine hierfür anerkannte Stelle <sup>5)</sup> Prüfung und Häufigkeit entsprechend Richtlinien zum Übereinstimmungsnachweis nichtbrennbarer Baustoffe (Baustoffklasse DIN 4102-A) nach allgemeiner bauaufsichtlicher Zulassung, Fassung Oktober 1996 durch eine hierfür anerkannte Stelle						
Mauerwerk aus POROTON Planhochlochziegeln mit integrierter Wärmedämmung - bezeichnet als POROTON-T8-Planziegel - im Dünnbettverfahren						Anlage 5
Kontrollplan der werkseigenen Produktionskontrolle (WPK), der Fremdüberwachung (FÜ) und der Erstprüfung (EP) der Planhochlochziegel						

Wesentliches Merkmal	Abschnitt nach DIN EN 998-2	Wert/Kategorie/Klasse
Bezeichnung		Poroton-T-Dünnbettmörtel Typ M IV
Hersteller		Franken Maxit GmbH & Co., Azendorf 63, D-95359 Kasendorf
Druckfestigkeit	5.4.1	Kategorie M 10
Verbundfestigkeit	5.4.2	$\geq 0,30 \text{ N/mm}^2$ *
max. Korngröße der Gesteinskörnung	5.5.2	$< 1,0 \text{ mm}$
Verarbeitbarkeitszeit	5.2.1	$\geq 4 \text{ h}$
Korrigierbarkeitszeit	5.5.3	$\geq 7 \text{ min}$
Chloridgehalt	5.2.2	$\leq 0,1 \text{ Masse-\%}$ bezogen auf die Trockenmasse des Mörtels
Wasserdampfdurchlässigkeit	5.4.4	$\mu = 5/20$
Trockenrohichte des Festmörtels	5.4.5	$\geq 700 \text{ kg/m}^3$ und $\leq 900 \text{ kg/m}^3$
Wärmeleitfähigkeit $\lambda_{10\text{dry,mat}}$	5.4.6	$\leq 0,21 \text{ W/(m}\cdot\text{K)}$
Brandverhalten	5.4.8	Klasse A1
* charakteristische Anfangsscherfestigkeit, nachgewiesen mit Kalksand-Referenzstein nach DIN 20000-412, Abschnitt 4, Tabelle 3		

Mauerwerk aus POROTON Planhochlochziegeln mit integrierter Wärmedämmung - bezeichnet als POROTON-T8-Planziegel - im Dünnbettverfahren

Produktbeschreibung des Dünnbettmörtels

Anlage 6